

PROJET ASSOCIATIF 2023 - 2027

Sillage



NOTRE IDENTITÉ, NOS VALEURS

Des associations CLLAJ*, Marronnier et Igloo à Sillage, en plus de 70 ans, nous avons accompagné des milliers de jeunes à entrer dans la vie adulte en favorisant leur autonomie par le biais de l'habitat. En 2022, nous avons logé près de 720 jeunes contribuant ainsi à faciliter leur parcours d'emploi ou de formation.

Depuis la création des associations fondatrices jusqu'à aujourd'hui, l'association vise un projet de cohésion sociale en mettant en œuvre les principes de l'éducation populaire. Elle s'inscrit dans le réseau Habitat Jeunes, en partage l'ambition. Sillage contribue à l'élaboration des orientations stratégiques nationales et participe à leur mise en œuvre localement.

Forte d'un premier projet associatif écrit en 2016 faisant une large part à la mise en œuvre de la fusion des associations, jeunes, salariés, direction et administrateurs se sont penchés sur la révision du projet associatif de Sillage et le sens de son action.

Ainsi, Sillage accompagne des jeunes de 16 à 30 ans vers l'autonomie, en facilitant l'accès à un habitat. L'association met en place des actions individuelles et collectives respectant le bien vivre ensemble, les principes de l'apprentissage dans l'échange, le pouvoir d'agir et la citoyenneté.

Sillage fonde son action sur 4 valeurs socle qu'elle décline pour tous, usagers, salariés, bénévoles, partenaires :

LA SOLIDARITÉ

Sillage fonde son action sur l'égalité, l'inclusion et la justice sociale. Chaque membre de l'association s'engage à s'entraider mutuellement dans le respect de la dignité de la personne et avec les moyens dont chaque adhérent ou salarié dispose.

LE RESPECT

Respecter l'autre, c'est se soucier de l'impact de ses actes sur autrui. C'est le considérer en tant qu'être humain dans son intégrité, sa différence, sans le juger. C'est faire preuve d'empathie, de confiance et d'honnêteté dans sa relation à l'autre et cela commence par se respecter soi-même.

LA BIENVEILLANCE

Nous portons attention à l'autre en l'écoutant, de manière compréhensive et indulgente, sans jugement, en acceptant son droit à l'erreur et en valorisant ses potentiels.

LA MIXITÉ

Sillage défend la notion de mixité comme étant une richesse à partager. Les différences sociales, ethniques, culturelles, de genre (etc.) présentes au sein des résidences et services permettent un enrichissement et un épanouissement de tous. Cette mixité permet à chaque individualité d'être soi dans un collectif.

Ces valeurs sont mises en action selon des principes de mise en œuvre que nous partageons, que nous soyons salariés ou bénévoles.

La considération de la personne pleine et entière, sans a priori ni préjugés

Parce que nous vivons dans une société de plus en plus individualiste, Sillage inscrit le respect comme valeur fondamentale de son action auprès des jeunes et comme exigence impérative auprès des usagers de l'association.

Déterminant pour un bien vivre-ensemble entre les différents publics, le respect doit se décliner au quotidien, dans tous les lieux de l'association à usage privatif ou collectif et envers tous ses usagers. Il dépasse le cadre du respect entre personne et est envisagé comme démarche de vie globale.

Parce que tout le monde n'a pas la même histoire, il est important de considérer que le respect fait partie d'un processus d'apprentissage et qu'une personne respectée sera plus encline à respecter les autres.

La mixité maîtrisée des publics accueillis nous permet de veiller à l'équilibre entre les besoins des usagers et les capacités des équipes. L'action des professionnels de Sillage doit se conduire sans jugement, dans le respect, l'écoute et l'indulgence.

Le brassage des parcours et des expériences

Sillage a toujours revendiqué s'adresser à tout jeune de 16 à 30 ans ayant un projet professionnel ou d'insertion professionnelle. Ces critères larges reflètent la volonté de l'association d'accueillir une jeunesse dans toute sa diversité et de mettre en œuvre un projet de brassage social. Pour ce faire, Sillage défend le principe d'un équilibre nécessaire des profils de jeunes au sein de ses résidences.

Le partage d'expérience par et pour les jeunes

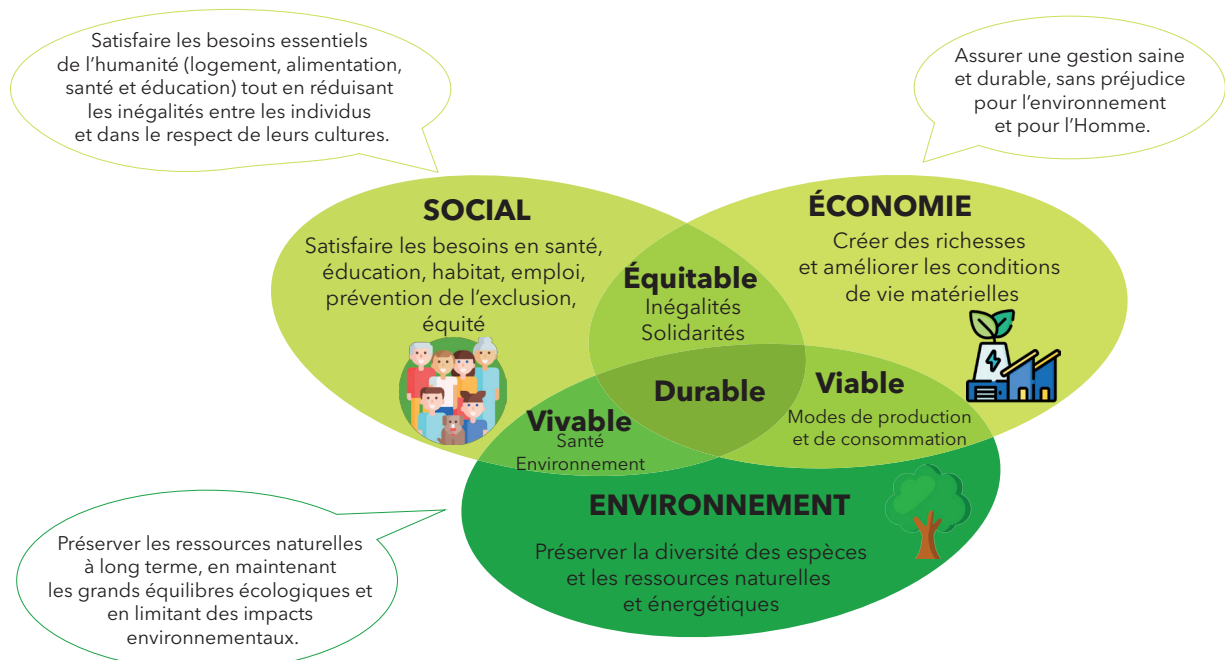
A Sillage, la solidarité nourrit le projet social de l'association. Elle se conçoit avec la participation active des personnes. Chacun est riche de ses compétences, de ses savoir-faire et peut les partager. L'entraide et la solidarité sont source d'enrichissement et le partage favorise la rencontre.

L'action dans le respect des principes du développement durable

Face à l'urgence de la crise écologique et sociale qui se manifeste désormais de manière mondialisée (changement climatique, raréfaction des ressources naturelles, perte drastique de biodiversité, croissance de la population mondiale, catastrophes naturelles et industrielles), il s'agit, en s'appuyant sur de nouvelles valeurs universelles (responsabilité, participation et partage, principe de précaution, débat ...) d'affirmer une approche double :

- Dans le temps : nous avons le droit d'utiliser les ressources de la Terre mais le devoir d'en assurer la pérennité pour les générations futures ;
- Dans l'espace : chaque humain a le même droit aux ressources de la Terre.

Le développement durable repose sur 3 piliers que sont :



Des missions dans la continuité de l'histoire de Sillage,

- Accueillir, informer, orienter les jeunes en matière d'accès au logement et d'accès aux droits.
- Proposer du logement temporaire pour faciliter la mobilité des jeunes et s'adapter aux différentes périodes de leur parcours d'insertion dans la vie active.
- Accompagner les jeunes dans la construction de leur parcours, valoriser leurs compétences, développer leur engagement sur le territoire qu'ils habitent, que ce soit à Sillage ou auprès d'autres acteurs associatifs.

Des enjeux qui ont fortement évolué et qui nécessitent de s'adapter

Les jeunes trouvent plus difficilement à se loger car la situation du logement a fortement évolué. Les territoires peu tendus sont désormais en tension et les territoires qui connaissaient déjà des difficultés les ont vu se renforcer. La période Covid a vu augmenter le nombre de situations de rupture familiales.

Début 2021, la crise énergétique s'est ajoutée à celle du logement créant beaucoup d'incertitude sur la viabilité à moyen et long terme du modèle FJT*. Une partie de nos résidences sont énergivores. **Le système de redevance n'est donc plus adapté aux enjeux économiques.**

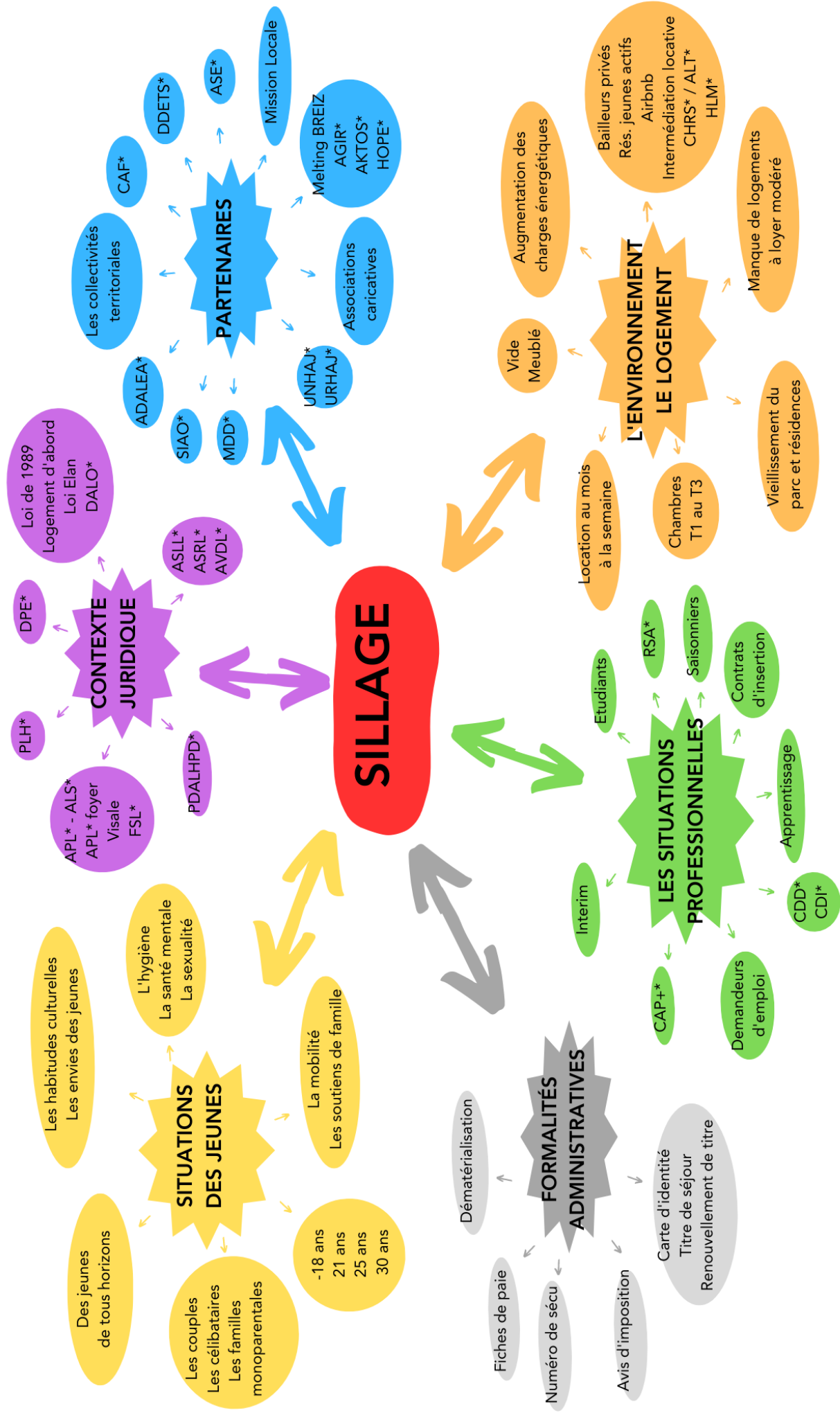
La rapidité avec laquelle ces deux crises sont arrivées pose un enjeu d'**adaptabilité** et de **réactivité** alors que les temps de fabrication du logement sont plutôt longs. Or l'association en tant qu'acteur majeur de l'habitat des jeunes est attendue par les collectivités **pour être force de proposition** et les aider à répondre à des problématiques urgentes.

Avec la fragilité des publics qui s'accroît, il y a un enjeu à **renforcer notre démarche éducative** sans toutefois renoncer à l'ADN* du projet Habitat Jeunes en coopérant avec les acteurs de chaque territoire et en faisant reconnaître les limites du projet qui n'a pas vocation à être l'unique solution pour les jeunes. Dans un contexte de manque de logement les publics les plus en fragilité sont défavorisés. Il est indispensable de **communiquer auprès des partenaires que le projet Habitat Jeunes est un projet de mixité sociale** et que nous ne saurions prendre en charge uniquement les plus précaires. Nous sommes davantage sollicités pour loger des publics demandant un accompagnement renforcé : jeunes avec handicap, avec troubles psychiques, jeunes migrants... Bien connus des réseaux d'insertion et de formation, nous le sommes moins des entreprises et du grand public. D'autres acteurs arrivent sur le territoire briochin avec des propositions spécifiques visant les jeunes les plus favorisés, or **la mixité sociale est l'ingrédient principal d'un projet d'éducation populaire.**

Enfin, l'association a besoin de renforcer les compétences dont elle dispose pour faire face à la complexification des situations de jeunes, à l'accélération des projets et aux enjeux plus nombreux (climatiques, numériques, de communication, d'innovation, d'engagement des jeunes ...). Compte-tenu des marges financières réduites, il est nécessaire qu'elle **se tourne vers des bénévoles afin de soutenir son action et qu'elle développe les financements privés.**

Sillage évolue dans un contexte complexe en étant en permanence à la recherche d'un équilibre social et économique :

Un équilibre social, économique, à trouver dans un contexte diversifié



NOTRE AMBITION

Être acteur de référence en matière d'habitat et d'accompagnement des jeunes en Côtes d'Armor

Pour atteindre cette ambition, **5 orientations stratégiques** sont définies pour les 5 ans à venir. Ces orientations sont complémentaires et interdépendantes.



Des projets et des actions responsables durables et innovants

La crise énergétique que nous connaissons, les changements climatiques, les mutations économiques et sociales nous imposent de prendre en compte sur le long terme la rareté des ressources et la préservation de l'environnement. Autant d'enjeux économiques, environnementaux et sociétaux majeurs pour les années à venir. L'association se doit de combiner pérennité économique, responsabilité sociale et préservation de l'environnement et porter un nouveau regard sur son fonctionnement et la façon d'exercer ses missions.

Pour Sillage, l'éducation à la protection de l'environnement et à la sobriété énergétique sont des priorités si l'on se préoccupe des conditions de vie actuelles et futures des jeunes.

L'association doit bâtir et rénover de façon durable le patrimoine qu'elle a en gestion et disposer d'une offre soutenable du point de vue environnementale et supportable durablement sur le plan économique.

C'est aussi une opportunité à saisir pour s'ouvrir à des formes de bâtis à moindre impact environnemental et expérimenter d'autres formes d'habiter.



Nos priorités pour les 5 ans à venir

S'inscrire dans une démarche de responsabilité sociétale des organisations (RSO) incluant toutes les parties prenantes et toutes les activités de l'association. L'adoption de cette démarche permettra de structurer l'action de tous, de faire différemment pour mieux faire et d'établir une connexion entre la stratégie de l'association et les grands enjeux qui l'entourent. Nous devons adopter les meilleures pratiques possibles dans nos missions, notre gouvernance et contribuer ainsi au progrès.

Bâtir et rénover en fonction de nos convictions et refuser les projets qui ne seraient pas cohérents avec les principes d'actions de l'association. Pour être en phase avec les enjeux environnementaux Sillage doit s'engager dans des opérations immobilières exemplaires, pilotes vis-à-vis du climat. Malgré les contraintes budgétaires qui pèsent fortement sur le montage des opérations Habitat jeunes, nous devons oser les projets innovants.

Innover dans les formes de logement (structures, diffus, mobile...) et travailler la coopération avec des acteurs nouveaux pour construire plus rapidement, moins cher et réduire l'empreinte carbone du logement.



La mixité des publics accueillis, axe central de notre mission

Le projet Habitat Jeunes a pour ambition la mixité sociale basée sur le brassage des différentes jeunesse. Il nous faut pour cela un parc de logements de qualité qui nous permettent d'accueillir des jeunes très précaires mais aussi des jeunes inscrits dans des situations sociales et économiques plus stabilisées. Ce brassage des publics laisse une place plus importante à l'éducation populaire.

Nous défendons les principes de laïcité car elle permet de rassembler et de faire vivre ensemble les opinions, les religions et les conditions diverses, dans le respect des autres.

Sillage doit pouvoir agir sur deux niveaux :

- Etre attractif pour tous les jeunes
- Pouvoir construire un cadre avec les partenaires pour accueillir ceux en difficulté

Sillage travaille depuis plusieurs années et compte poursuivre dans la voie d'un parc diversifié pour répondre à toutes situations de jeunes (alternants, jeunes en situation de parentalité, en mobilité d'entreprise, en grande précarité) et élargir les propositions de logements au-delà de ce que l'association propose déjà de façon à ce que chacun puisse trouver le logement qui lui convient : HTH*, logement intergénérationnel, logement inclusif, logement saisonnier, CHRS* jeunes ...

Grâce à cette diversité de logement, Sillage est à même de travailler avec les jeunes les moins autonomes un parcours résidentiel pour les amener vers le logement autonome.



Nos priorités pour les 5 ans à venir

Poursuivre la structuration de la procédure d'admission par des outils communs permettant d'avoir toutes les informations nécessaires pour prendre une décision éclairée en commission, par une culture commune au sein du pôle logement du traitement d'une demande de logement. Positionner la commission d'admission comme garante de la mixité dans les résidences Habitat Jeunes.

Établir un cadre d'action de Sillage concerté avec les partenaires et déterminer l'accompagnement dont le jeune a besoin pour ne pas gérer seul des difficultés. Pour cela il faut pouvoir établir une relation de confiance et déterminer les responsabilités de chaque partie.

Proposer et développer des solutions logements à toutes les situations de jeunes : des plus en précarité (CHRS* jeunes, pension de famille...) à ceux qui sont autonomes et qui n'ont besoin que d'un coup de pouce. Le cas échéant, l'association devra veiller à l'adaptation des compétences des personnels à de nouveaux dispositifs ou de nouveaux publics.



Conforter le pouvoir d'agir des jeunes

Sillage réaffirme dans ce nouveau projet associatif son appartenance à l'éducation populaire et sa volonté de contribuer à renforcer le pouvoir d'agir des jeunes résidents.

Ainsi, l'accompagnement des jeunes se fait avec les jeunes et non pour les jeunes afin qu'ils gagnent en autonomie au cours de leur séjour à Sillage. Notre mission se situe dans le savoir habiter : se loger, se nourrir, prendre soin de soi et de son logement ... dans une démarche éducative partagée entre les professionnels de l'association et les résidents.

La jeunesse est une période de transition où les repères changent, c'est une période de plus grande fragilité. Sillage fait le constat de davantage de jeunes en souffrance psychique et les réponses actuelles qui sont souvent insuffisantes. Face à des situations qui se complexifient nous devons renforcer les connexions entre acteurs du territoire pour que les jeunes bénéficient d'une prise en charge concertée et se réapproprient leurs capacités.

L'éducation populaire est appréhendée à Sillage comme une posture éthique et un engagement à l'émancipation de tous. L'association développe l'engagement des jeunes sur leur territoire. Le projet associatif de Sillage est d'aller au-delà du logement, que les jeunes puissent aussi le vivre dans leur participation à la vie de l'association.



Nos priorités pour les 5 ans à venir

Viser l'autonomie des jeunes dans le savoir-habiter en travaillant avec eux leur pouvoir d'agir.

Développer un esprit de solidarité entre les jeunes dans les collectifs, basé sur l'entraide et l'attention aux autres.

Renforcer les coopérations entre acteurs (jeunesse, logement, secteur social) et mutualiser les moyens pour faire face aux situations complexes.

Travailler l'engagement associatif des jeunes et les missions de solidarité. Le projet associatif de Sillage doit être connu, partagé et mis en œuvre par les jeunes.

Conforter la place des jeunes dans la société en faisant de Sillage un lieu ouvert, un lieu ressource pour tous les jeunes et les habitants des territoires d'implantation

Introduire du bénévolat d'action pour contribuer à la mise en œuvre du projet et construire les complémentarités avec les professionnels.



Une gouvernance participative et ouverte aux résidents

Depuis la fusion des associations la gouvernance de Sillage s'est davantage concentrée sur la gestion de l'association et sur les projets immobiliers. Malgré une présence des administrateurs dans différentes instances telles que la commission d'admission ou le CVS*, les remontées et discussions en conseil d'administration issues des réflexions arrivent peu en ordre du jour. Pour autant, il est important que le projet associatif vive aussi au niveau du Conseil d'administration qui doit s'assurer de sa bonne application. Il y a donc tout lieu de réfléchir à la manière d'amener d'autres réflexions dans cette instance.

Sillage a depuis longtemps fait une place aux jeunes au sein du Conseil d'administration. Pour aller jusqu'au bout du projet, nous devons collectivement trouver les moyens d'intégrer ces jeunes et leur donner la place d'administrateur qui leur revient statutairement dans la conduite du projet habitat jeunes.

Pour que le projet reste dynamique, l'association doit être attentive à son portage notamment par les administrateurs. Il est essentiel qu'elle veille à l'accueil continu de nouveaux membres qui soit porteur du projet.

Dans le même temps, les équipes sont en demande de plus de transversalité, de collaboration dans le travail. L'association a choisi de développer son engagement auprès des jeunes en essayant son savoir-faire sur des territoires non pourvu d'habitat Jeunes. L'association a désormais 5 communes d'implantation et 9 sites géographiques. L'éloignement géographique des sites nécessite de conforter l'organisation et la communication entre les professionnels.



Nos priorités pour les 5 ans à venir

Intégrer davantage l'expression des différents acteurs de l'association dans les prises de décision par le biais d'un CVS* actif, d'une participation active des jeunes au CA*, de la constitution de commissions administrateur / salariés pour alimenter le CA* en sujet de réflexion et en projets.

Donner du pouvoir d'agir aux jeunes via les conseils de résidence et un conseil de vie sociale.

Consolider l'organisation interne, les outils collaboratifs de travail ainsi que les outils de communication entre les professionnels. Organiser plus d'interconnaissance et de partage de pratiques entre les salariés.

Accueillir de nouveaux administrateurs pour pérenniser et conforter la gouvernance associative.

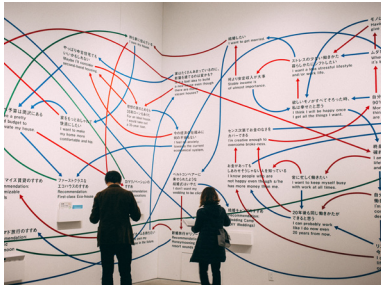


Développer notre efficacité sociale et économique

Sillage a tissé des partenariats avec les territoires sur lesquels elle est implantée. Les maîtrises d'ouvrage collectives constituées au démarrage des projets ont laissé place à des partenariats plus opérationnels. Cependant, Sillage n'intervient pas de manière uniforme sur tous ses territoires d'implantation tant en matière de public que de diversité des réponses. Bien souvent, les activités de l'association sont connues partiellement. L'association est généralement identifiée acteur logement et beaucoup moins acteur jeunesse.

Sillage affirme son rôle d'association militante de la cause des jeunes, de la place qui doit leur être faite dans la société. Elle milite pour une meilleure connaissance du projet Habitat Jeunes par les collectivités, le grand public, les jeunes voulant habiter à Sillage et pouvoir ainsi renforcer sa capacité à agir.

Cette ambition d'être mieux connu et reconnu participe de la volonté de l'association d'être associée aux projets de développement des territoires tant en matière d'habitat que de liens sociaux.



Nos priorités pour les 5 ans à venir

Élaborer un plan de communication pour rendre l'association plus visible et lisible par les partenaires et le grand public

Montrer l'impact social de l'association

Contribuer aux politiques publiques de l'habitat et de la jeunesse via un observatoire jeunesse et des plaidoyers témoignant des situations de jeunesse. Sillage a une connaissance pointue, quotidienne, des jeunes et des situations de jeunesse. Elle doit pouvoir mettre en avant cette compétence en apportant des chiffres, mais aussi de l'analyse et être de force de proposer pour trouver à plusieurs des solutions innovantes et adaptées.

Consolider nos modèles économiques pour chaque activité en déterminant les modalités et la cible de développement à atteindre.

Aller vers la constitution de pôles territoriaux pour créer un maillage territorial autour de l'habitat des jeunes, pour améliorer le partenariat local et renforcer la présence de Sillage sur les territoires et ainsi prendre en compte des projets locaux.

Développer les financements privés pour soutenir les investissements et favoriser la boucle vertueuse :

- Logement
- Emploi / formation
- Développement économique



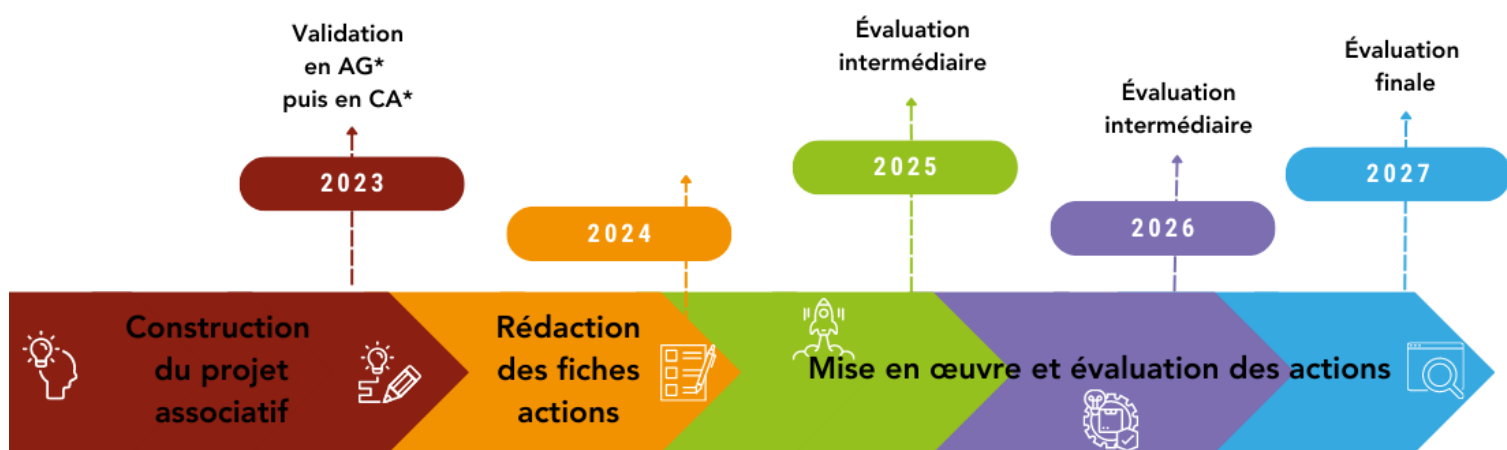
LA MISE EN ŒUVRE DU PROJET ASSOCIATIF

Suite au vote du projet en Assemblée Générale, le Conseil d'administration a validé son écriture définitive.

Le comité de pilotage du projet mis en place pour l'élaboration du projet associatif aura but désormais de s'assurer de sa bonne conduite et d'évaluer la mise en place des axes stratégiques. Les axes stratégiques vont être déclinés en plans d'actions opérationnels et ainsi structurer l'activité de l'association.

Le projet associatif va être traduit en projet de services permettant de définir les enjeux, les objectifs et les résultats attendus de chaque service. Chaque projet fixera les modalités d'organisation et de fonctionnement de son service, les formes de coordination et de coopération prévues avec les autres intervenants (personnes, établissements ou services). Les projets préciseront également la manière dont ces collaborations sont organisées en vue de l'évaluation des activités et de la qualité des prestations.

Notre projet associatif 2023-2027 a pour ambition d'être collectif, engagé et structurant pour le futur de l'association. Que chacune et chacun puisse se l'approprier pour donner du sens à son travail et à son engagement au service des jeunes logés et accompagnés.



* Glossaire

ADALEA - Association Départementale d'Accueil d'Écoute et veille sociale
ADN - Acide désoxyribonucléique
AG - Assemblée Générale
AGIR -
AKTOS -
ALS - Allocations de Logement Sociale
ALT - Aide au Logement Temporaire
APL - Aide Personnalisée au Logement
ASE - Aide Sociale à l'Enfance
ASLL - Accompagnement Social Lié au Logement
ASRL -
AVDL - Accompagnement Vers et Dans le Logement
CA - Conseil d'Administration
CAF - Caisse d'Allocations Familiales
CAP - Certificat d'Aptitude Professionnelle
CDD - Contrat à Durée Déterminé
CDI - Contrat à Durée Indéterminé
CHRS - Centres d'Hébergement et de Réinsertion Sociale
CLLAJ - Comité Local pour le Logement Autonome des Jeunes
CVS - Conseil de Vie Social
DALO - Droit Au Logement Opposable
DDETS - Direction Départementale de l'Emploi, du Travail et des Solidarités
FJT - Foyer de Jeunes Travailleurs
FSL - Fonds de solidarité Logement
HLM - Habitation à Loyer Modéré
HOPE -
HTH - Hébergement Temporaire chez l'Habitant
PDALHPD - Plan Départemental d'Action pour le Logement et l'Hébergement des Personnes Défavorisées
PLH - Programme Local de l'Habitat
RSA - Revenu de Solidarité Active
SIAO - Service Intégré de l'Accueil et de l'Orientation
UNHAJ - Union Nationale pour l'HABitat des Jeunes
URHAJ - Union Régionale pour l'HABitat des Jeunes



ASSOCIATION SILLAGE
54/58 boulevard Waldeck Rousseau
22 000 Saint Briec

02 96 33 23 91
contact@sillage.bzh
www.sillage.bzh